

Veiligheid verzekerd

VGW

Vereniging Geld- en Waardeberging



Veiligheid verzekerd	4
Inbraakwering volgens NEN-EN 1143-1	6
Weerstandsklasse en dekkingsindicatie	12
NEN-EN 1143-1 Labels	13
Brandwering volgens NEN-EN 1047-1	16
NEN-EN 1047-1 Labels	17
VGW-leden	18

Inhoud

Veiligheid verzekerd

Voor u ligt het informatieboek van de Vereniging Geld- en Waardeberging (VGW) waarmee u de verschillende kwaliteiten van inbraakwerende en brandwerende kasten, kluisdeuren en panelenkluisen kunt vaststellen.



Door verzekeraars is een dekkingindicatie gekoppeld aan de verschillende

kwaliteitsniveaus van inbraakwerende kasten. De dekkingindicaties staan tevens in dit informatieboek vermeld. Hierdoor heeft u alles bij de hand om bij het sluiten van een verzekering de juiste beslissing te kunnen nemen.

Voorheen ontving u soortgelijke informatie vanuit VNS, de Vereniging van Nederlandse Safefabrikanten. VNS heeft inmiddels een naamswijziging doorgevoerd naar VGW. Aanleiding daartoe was de toetreding van andere organisaties die actief zijn in de bescherming van geld en waarden, maar die niet tot de safefabri-

kanten behoorden. Om recht te doen aan de doelstelling van VGW en de aandachtsterreinen van de bij VGW aangesloten organisaties, is daarom besloten de naam te wijzigen.

Inmiddels zijn vele toonaangevende organisaties actief betrokken binnen de VGW. Ons bindt dat wij allen professioneel actief zijn in het leveren van producten en diensten die geld en waarden beschermen. De bescherming van geld en waardevolle zaken willen wij nog verder vergroten; dat is onze gezamenlijke doelstelling. Daarvoor spannen wij ons in. Daar maken wij ons hard voor.

Een uitvloeisel van de verbreding van het aandachtsveld van de VGW, is dat wij in deze informatieve uitgave tevens aandacht besteden aan



brandwerendheid en databescherming. Immers, brand kan goederen van waarde ernstig beschadigen of zelfs vernietigen. Een passende bescherming tegen brand kan een ieder veel leed besparen. En ook bedrijfsgegevens dienen goed beschermd te zijn tegen inbraak en brand. De schade die immers bij organisaties ontstaat door onvoldoende bescherming van kritieke data, kan enorm zijn.

Wij zien het als onze taak en verantwoordelijkheid om relevante informatie te verstrekken waarmee wij bijdragen geld en goederen van waarde passend te beschermen. Dit informatieboek is er daarom speciaal voor gemaakt.

Chris de Groot
Voorzitter

Ook cashhandling en cashmanagement binnen VGW

Een belangrijk deel van de leden van de VGW is actief op het gebied van cashhandling en cashmanagement oplossingen voor banken, retail, bedrijven en overheden. Voorbeelden van de door hen geleverde producten zijn gelduitgifte- en betaalautomaten, beveiligde dagwaardeberging, afstortapparatuur, wisselautomaten, biljet- en munttelapparatuur en geldsorteersystemen.

Naast standaard toepassingen bieden deze ondernemingen ook klantgerichte maatwerk oplossingen. Op het gebied van cashhandling en -management worden innovatieve hard- en software systemen en bijbehorende services tot een compleet totaalconcept uitgewerkt. Evenals de overige VGW-leden hebben deze bedrijven de begrippen continuïteit, veiligheid en betrouwbaarheid hoog in het vaandel staan. En kunnen zij bogen op jarenlange kennis en internationale ervaring in dit specifieke marktsegment.

Inbraakwering volgens NEN-EN 1143-1

Inbraakwerende kasten, panelenkluizen en kluisdeuren worden sinds 1996 volgens de Europese norm EN 1143-1 getest door een aantal bevoegde testinstituten in verschillende Europese landen. Deze norm is opgesteld door de Keuringscommissie Werkgroep 1 van de CEN. Nederland heeft deze Europese norm in februari 1997 vastgelegd in de norm NEN-EN 1143-1. Dit is de norm voor vrijstaande inbraakwerende kasten, panelenkluizen en kluisdeuren.

Bij het testen van inbraakwerende kasten worden een of meer openingen in het product gemaakt door testers die beschikken over alle relevante kennis en vaardigheid. De verkregen resultaten worden vervolgens omgezet in een weerstandswaarde, waarbij rekening is gehouden met de factor tijd en het gebruikte gereedschap. De weerstand van een inbraakwerende kast tegen een doorbraakpoging, wordt uitgedrukt in weerstandseenheden (resistance units - RU). Hoe hoger het aantal RU, des te hoger is de weerstand en daardoor de bescherming die de inbraakwerende kast biedt. Aan de hand van het ge-

Geld, belangrijke documenten en goederen die waardevol voor u zijn, wilt u veilig opbergen. Beschermd tegen mogelijke diefstal. Een inbraakwerende kast of kluis van hoge kwaliteit biedt u die gewenste bescherming. Waaraan u de kwaliteit van een inbraakwerende kast of kluis kunt herkennen?

meten aantal RU, wordt de inbraakwerende kast ingedeeld in een zogenaamde weerstandsklasse. De laagst gemeten weerstand is de basis voor de classificatie.

Om bij de inhoud van een kast of kluis te kunnen komen, wordt in de praktijk of een handgat gemaakt (gedeeltelijke toegang) of wordt deze deur te forceren (volledige toegang). Dit onderscheid wordt tevens gemaakt in de tests en komt bij de vastlegging van de testresultaten tot uitdrukking in de RU waarde.

Tabel 1
Minimale vereisten voor classificatie volgens NEN-EN 1143-1* voor inbraakwerende kasten (exclusief geldautomatenkluizen)

Weerstandsklasse	Test aanval met gereedschappen (clause 7)		Verankering uittrekkraft ^{a)} (clause 8)	Sloten		Additionele vereisten voor EX toewijzing (optioneel) (clause 9)	Additionele vereisten voor CD toewijzing (optioneel) (clause 10)
	gedeeltelijke toegang	volledige toegang		Aantal	Klasse volgens EN 1300		
	Weerstandswaarde voor	Benodigde kracht			Weerstandswaarde na explosie	Weerstandswaarde	
	RU	RU	kN		RU	RU	
0	30	30	50	1	A	^{b)}	^{c)}
I	30	50	50	1	A	^{b)}	^{c)}
II	50	80	50	1	A	4	^{c)}
III	80	120	50	1	B	6	^{c)}
IV	120	180	100	2	B	9	1.000
V	180	270	100	2	B	14	1.000
VI	270	400	100	2	C	20	1.000
VII	400	600	100	2	C	30	1.000
VIII	550	825	100	2	C	41	1.000
IX	700	1.050	100	2	C	53	1.000
X	900	1.350	100	2	C	68	1.000

^{a)} Uitsluitend van toepassing op vrijstaande inbraakwerende kasten met een gewicht minder dan 1.000 kg.

^{b)} EX toewijzing (getest op explosieven) is niet mogelijk bij weerstandsklassen 0 en I.

^{c)} CD toewijzing (getest op diamantboren) is niet mogelijk bij weerstandsklassen 0 t/m III. (CD = Core Drilling)

Tabel 2
Minimale vereisten voor classificatie
volgens NEN-EN 1143-1* voor geldautomatenkluisen

Weerstands- klasse	Test aanval met gereedschappen (clause 7)		Verankering uittrekkraft (clause 8.2)	Test aanval met bevestigde gereedschappen (clause 7)	Sloten		Additionele vereisten voor EX toewijzing (optioneel) (clause 9)		
	Weerstandswaarde voor				Aantal	Klasse volgens EN 1300			
	gedeeltelijke toegang	volledige toegang						Benodigde kracht	Weerstandswaarde
	Algemeen	Gebruikte openingen ^{b)}							
	RU	RU	RU	kN	RU		RU		
L	body ^{a)}	20	20	30	50	50	1	A	c)
	deur	30	30	50					
	I	30	30	50	50	50	1	A	c)
	II	50	35	80	50	50	1	A	4
	III	80	65	120	50	50	1	B	6
	IV	120	100	180	100	50	2	B	9
	V	180	145	270	100	50	2	B	14
	VI	270	220	400	100	70	2	C	20
	VII	400	350	600	100	120	2	C	30
	VIII	550	500	825	100	160	2	C	41

^{a)} De weerstandswaarden gelden niet voor de body (kluisgedeelte zonder deur) van de geldautomatenkluisen in klasse L die voldoen aan de vereisten van clause 7.5.5.

^{b)} Is van toepassing op de openingen die daadwerkelijk worden gebruikt.

^{c)} EX toewijzing (getest op explosieven) is niet mogelijk bij weerstandsklassen L en I.

Tabel 3
Minimale vereisten voor classificatie volgens
NEN-EN 1143-1* voor panelenkluisen en kluisdeuren

Weerstands- klasse	Test aanval met gereedschappen (clause 7)	Sloten ^{a)}		Additionele vereisten voor EX toewijzing (optioneel) (clause 9)	Additionele vereisten voor CD toewijzing (optioneel) (clause 10)
		Aantal	Klasse volgens EN 1300		
	RU			RU	RU
0	30	1	A	b)	d)
I	50	1	A	b)	d)
II	80	1	A	4	d)
III	120	1	B	6	d)
IV	180	2	B	9	d)
V	270	2	B	14	1.800
VI	400	2	C	20	2.000
VII	600	2	C	30	2.300
VIII	825	2	C	41	2.500
IX	1.050	2	C	53	3.500
X	1.350	2	C	68	4.500
XI	2.000	3	C of	100	5.000
		2	D		
XII	3.000	3	C of	150	7.500
		2	D		
XIII	4.500	2	D	225	9.000

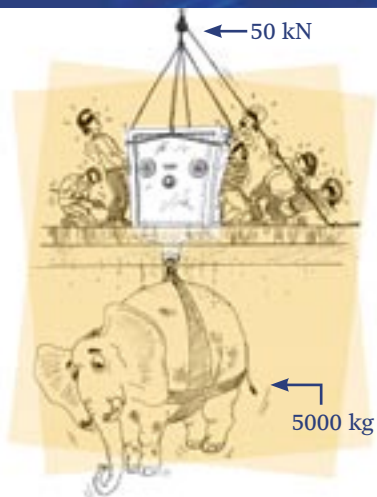
^{a)} Niet van toepassing op panelenkluisen zonder deur.

^{b)} EX toewijzing (getest op explosieven) is niet mogelijk bij weerstandsklassen 0 en I.

^{c)} Weerstandswaarde bij volledige toegang door middel van diamantboren.

^{d)} CD toewijzing (getest op diamantboren) is niet mogelijk bij weerstandsklassen 0 t/m IV. (CD = Core Drilling)

*pr EN 1143-1 : 2005, IDT



Verankerings uittrekkkracht

Vrijstaande inbraakwerende kasten die lichter zijn dan 1.000 kg, vereisen een sterke verankerings. Ieder verankeringsgat dient minimaal de verankeringsuittrekkkracht aan te kunnen. 50 kN is een uittrekkkracht die gelijk is aan 5000 kg.

EN 1300

Voor sloten

Bij de test volgens NEN-EN 1143-1 moeten inbraakwerende kasten en kluizen voorzien zijn van sloten die aan de test-eisen voldoen. Deze sloten dienen te zijn getest volgens de EN 1300 norm en worden onderverdeeld in de categorieën A tot en met D. Aan D worden de strengste eisen gesteld.

Tot en met klasse III kan met één slot worden volstaan. Dit slot kan zowel een dubbelbaards sleutelslot zijn, als een mechanisch combinatieslot of een elektronisch codeslot. Vanaf

klasse IV dienen tenminste twee sloten op de kast of kluizen te zijn gemonteerd die aan EN 1300 voldoen.

Weerstandswaarde na explosie

De weerstandswaarde na explosie geeft aan welke restweerstand de kast nog heeft na een explosie. Inbraakwerende kasten en kluizen die getest zijn op weerstand na explosie hebben de aanduiding Ex vermeld staan achter de weerstandsklasse.

EN 14 450 ter vervanging van Safe 1, 2, 3 en 4

Voor inbraakwerende kasten onder weerstandsklasse 0

In aanvulling op de norm NEN-EN 1143-1 is er sinds maart 2005 de testnorm EN 14 450. Deze norm dient om inbraakwerende kasten in te schalen beneden de weerstandsklasse 0 van NEN-EN 1143-1. Het gaat daarbij om veel voorkomende typen inbraakwerende kasten, die vooral geschikt zijn voor dagwaardeberging en gebruik door particulieren. Voor een duidelijk onderscheid worden ze ingedeeld in twee security levels met elk een eigen dekkingsindicatie. Securitylevel 1 heeft een dekkingsindicatie van € 2.500,-. Securitylevel 2 heeft een dekkingsindicatie van € 5.000,-. Dit onderscheid zal op een label aan de binnenzijde van de kast worden aangegeven.

De aanduiding Safe 1,2,3 en 4 was destijds als overbrugging naar de huidige Europese norm in het leven geroepen.

Securitylevel 1 en 2

Securitylevel 1 en 2 vervangt Safe 1,2,3 en 4. Securitylevel 1 en Securitylevel 2 is de indeling volgens de Europese norm EN 14 450, die sinds maart 2005 wordt gebruikt.

Euronormering bij afstortsystemen

Indien een inbraakwerende kast of kluizen is uitgevoerd met een afstortstelsysteem, verliest deze in het algemeen de daaraan toegekende Euronorm. Tenzij het afstortstelsysteem zelf ook in de test is meegenomen en als zodanig is gekwalificeerd. Dit geldt uiteraard ook wanneer het afstortstelsysteem later in een inbraakwerende kast of kluizen wordt gemonteerd.

Elk afstortstelsysteem heeft gemeen dat er geld of waarden in de kast of kluizen kunnen worden gedeponneerd zonder dat deze dient te worden geopend.

Euronormering bij vervanging sloten

In de praktijk komt het voor dat (op verzoek van de eigenaar) bestaande sloten door andere sloten worden vervangen of dat een slot wordt verwijderd. Indien deze sloten niet voldoen aan de norm EN 1300 betekent dit, dat daardoor de kast of kluizen de daarvoor geldende Euronorm verliest. Ook de dekkingsindicatie vervalt daarmee. Dit kan ook het geval zijn als gevolg van een inbraakpoging op de kast en/of (vloer)kluizen.

Gerennommerde kluizen worden uitgebreid getest



NEN-EN 1143-1 Labels

Dekkingsindicatie gebaseerd op weerstandsklasse

Door verzekeraars wordt aan de verschillende weerstandsklassen een bedrag aan contante waarde gekoppeld als indicatie voor de dekking. Hierbij wordt uitgegaan van opslag van contant geld in een inbraakwerende kast en/of (vloer)kluis welke zich bevindt in onbewoonde, onbeveelde en niet-beveiligde panden binnen de bebouwde kom.

Afhankelijk van de genomen beveiligingsmaatregelen kunnen verzekeraars afwijken van de dekkingsindicatie.

Als er goederen in een inbraakwerende kast of kluis worden opgeborgen met een hogere waarde dan overeenkomt met de dekkingsindicatie, wordt overleg met de verzekeraar geadviseerd. Ook indien u een hogere dekking wenst dan die correspondeert met weerstandsklasse VI, is vooraf afstemming met de verzekeraar vereist.

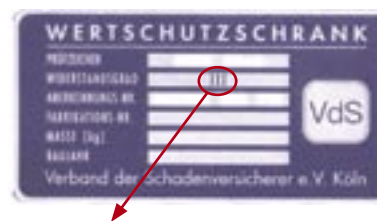
Weerstandsklasse volgens NEN-EN 14 450 en dekkingsindicatie

Securitylevel	Dekkingsindicatie in €
1	2.500
2	5.000

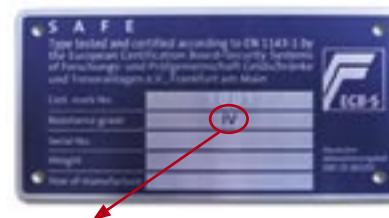
Weerstandsklasse volgens NEN-EN 1143-1 en dekkingsindicatie

Weerstandsklasse	Dekkingsindicatie in €
0	7.000
I	9.000
II	23.000
III	36.000
IV	55.000
V	82.000
VI	91.000
VII	in nader overleg met verzekeraar
VIII	in nader overleg met verzekeraar
IX	in nader overleg met verzekeraar
X	in nader overleg met verzekeraar
XI	in nader overleg met verzekeraar
XII	in nader overleg met verzekeraar
XIII	in nader overleg met verzekeraar

Om de kwaliteit van de kast of kluis te kunnen beoordelen wordt door de fabrikant aan de binnenzijde van de deur een label aangebracht. Hieraan kunt u zien dat de kast of kluis onder gecontroleerde omstandigheden is geproduceerd en getest volgens de aangegeven weerstandsklasse. Hierina treft u enkele voorbeelden aan van dergelijke labels.



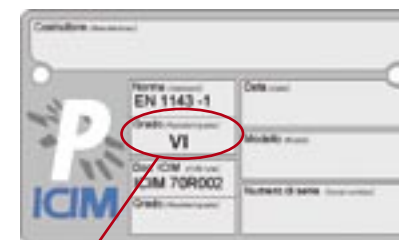
Weerstandsklasse III met een dekkingsindicatie van € 36.000.



Weerstandsklasse IV met een dekkingsindicatie van € 55.000.



Weerstandsklasse V met een dekkingsindicatie van € 82.000.



Weerstandsklasse VI met een dekkingsindicatie van € 91.000.

Op de labels vindt u diverse nummers en informatie over de kwaliteit van de kast of kluis. Zie onderstaand voorbeeld van het label van VdS met uitleg over deze informatie.

Prüfzeichen

Nummer van de test, waaraan de kast heeft voldaan (en is goedgekeurd)

Fabrikations-nr

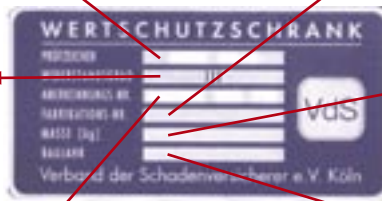
Serienummer

Widerstandsgrad

Weerstandsklasse

Masse [kg]

Netto-gewicht



Anerkennungs-nr

Iedere kast heeft een unieke identificatiecode; deze wordt aangeleverd door de certificerende instantie

Baujahr

Het jaar waarin de kast is geproduceerd

Installatie en verankering

Hoe hoger de weerstandsklasse van de inbraakwerende kast, des te meer solide is de kast. Maar de soliditeit van de kast alleen, garandeert nog niet de gewenste bescherming. Daarvoor zijn een zorgvuldige installatie en verankering van de kast of kluis vereist. De bij VGW aangesloten leden staan borg voor de juiste werkwijze en dragen er zorg voor dat de kasten en kluisen op professionele wijze worden geïnstalleerd en verankerd. Het is daarom van belang dit door een vakbekwame en ervaren organisatie te laten doen.

Brandwerendheid

Hoewel vaak gesproken wordt van 'brandkasten', is een inbraakwerende kast, panelenkluis of kluisdeur per definitie niet tegelijk ook brandwerend. De mate van brandwerendheid kunt u aflezen aan de hand van de labels die op pagina's hierna staan toegelicht.



Brandwering volgens NEN-EN 1047-1

Het testen van brandwerende kasten vindt plaats volgens de Europese norm NEN-EN 1047-1. Binnen deze norm wordt onderscheid gemaakt tussen de brandwerende werking van een kast voor papier en voor digitale datadragers. Papier blijft in hoge omgevingstemperaturen langer intact dan data op digitale datadragers.

NEN-EN 1047-1 voor papier

Het testresultaat van de blootstelling aan hitte wordt voor papier aangegeven met S60P: een uur brandwerend. Of S120P: twee uur brandwerend.

Getest wordt hoe lang de kast bij blootstelling aan een omgevingstemperatuur van 1.090° C de inhoud (het papier) afdoende beschermt tegen temperatuurstijging boven de kritische grens van 175° C. Dit is de grens die gehanteerd wordt voor papieren documenten. Boven die temperatuur beschadigt papier, of kan het zelfs vergaan.

Tijdens de test moet een val van 9,15 meter hoogte aantonen dat het de beschermende werking niet nadelig beïnvloedt als een brandwerende kast in de praktijk door een verdiepingvloer zou zakken.

Brand. Je wilt ervoor gespaard blijven, maar het kán voorkomen. Daarom zijn er brandwerende kasten op de markt. Ze beschermen op het cruciale moment hun kostbare inhoud tegen de verwoestende uitwerking van hitte en bluswater. Hoe u de kwaliteit van een brandwerende kast kunt herkennen?

Voor de meeste goederen is een binnentemperatuur van 175° C veilig voor het behoud daarvan. Uitgezonderd zijn digitale datadragers; daarvoor ligt de kritieke grens op 50° C.

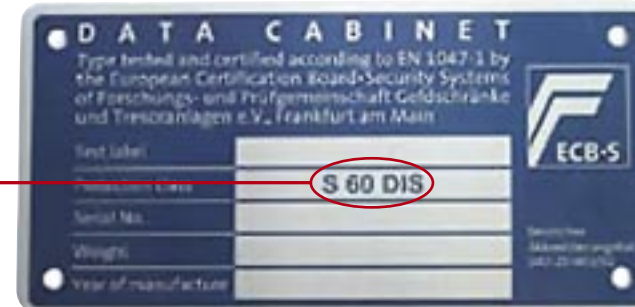
NEN-EN 1047-1 voor data

Een certificering S60DIS wil zeggen dat de inhoud van de kast gedurende een uur niet boven de 50° C komt bij een omgevingstemperatuur van 1.090° C. Bij S120DIS is dat tot twee uur.

De kritieke grens van digitale datadragers ligt op ca. 50° C. Boven die temperatuur is de kans groot dat de gegevens op de datadragers verloren gaan.

NEN-EN 1047-1 Labels

Aan de hand van een label kunt u de mate van brandwerendheid aflezen voor papieren documenten en digitale datadragers.



In het rood omcirkelde kader kunnen de volgende aanduidingen staan:

Normering brandwerendheid voor digitale datadragers volgens NEN-EN 1047-1

S60DIS	Bij een brandontwikkeling gedurende 60 minuten gevolgd door verblijf in de nasmeulende omgeving blijft de binnentemperatuur onder 50° C en de relatieve vochtigheid beperkt tot maximaal 85%
S120DIS	Bij een brandontwikkeling gedurende 120 minuten gevolgd door verblijf in de nasmeulende omgeving blijft de binnentemperatuur onder 50° C en de relatieve vochtigheid beperkt tot maximaal 85%

Normering brandwerendheid voor papieren documenten volgens NEN-EN 1047-1

S60P	Bij een brandontwikkeling gedurende 60 minuten gevolgd door verblijf in de nasmeulende omgeving blijft de binnentemperatuur onder 175° C
S120P	Bij een brandontwikkeling gedurende 120 minuten gevolgd door verblijf in de nasmeulende omgeving blijft de binnentemperatuur onder 175° C

VGW-leden

De VGW heeft als doelstelling om de bescherming van geld en waardevolle zaken te vergroten. Inmiddels zijn de hierna weergegeven organisaties actief betrokken binnen de VGW. Allen zijn professioneel actief in het leveren van producten en/of diensten die waarden beschermen.

BERGH BRANDKASTEN BV



Bergh Brandkasten B.V.

Goorsestraat 14
7041 GA 'S-HEERENBERG
tel. +31 (0314) 66 14 52
fax +31 (0314) 66 35 63
info@bergh-brandkasten.nl
www.bergh-brandkasten.nl



De La Rue B.V. DeLaRue

Sportlaan 14
4131 NN VIANEN UT
Postbus 150
4130 ED VIANEN ZH
tel. +31 (0347) 32 74 44
fax +31 (0347) 37 01 84
info@delarue.nl
www.delarue.nl



Denocard B.V.

Industrieweg 10
4104 AR CULEMBORG
Postbus 236
4100 AE CULEMBORG
tel. +31 (0345) 54 75 47
fax +31 (0345) 54 75 48
info@denocard.nl
www.denocard.nl

DUJARDIN BRANDKASTEN B.V.

Dujardin Brandkasten B.V.

Nijverheidstraat 25
4143 HN LEERDAM
Postbus 151
4140 AD LEERDAM
tel. +31 (0345) 61 61 10
fax +31 (0345) 61 06 32
info@dujardin.nl
www.dujardin.nl



HunterSafes

Kelvinstraat 19
7575 AS OLDENZAAL
tel. +31 (0541) 52 23 15
fax +31 (0541) 52 21 90
hunter@kluis.com
www.kluis.com



Brandkastenfabriek N.A. van den Hoven & Zonen B.V.

Bedrijfsterrein Ziedewij 1
2991 LA BARENDRECHT
Postbus 20
2990 AA BARENDRECHT
tel. +31 (0180) 612988
fax +31 (0180) 620158
sales@vdhsafes.nl
www.vdhsafes.nl



La Gard Locks B.V.

Vlijtstraat 40
7005 BN DOETINCHEM
Postbus 127
7000 AC DOETINCHEM
tel. +31 (0314) 37 68 76
fax +31 (0314) 37 68 78
info@lagard.nl
www.lagard.nl



Lips Brandkasten

Postbus 600
3300 AP DORDRECHT
tel. +31 (078) 639 43 43
fax +31 (078) 639 43 45
info@lipsbrandkasten.nl
www.lipsbrandkasten.nl



Nauta Security Storage B.V.

Hanzeweg 10
3771 NG BARNEVELD
Postbus 16
3780 BA VOORTHUIZEN
tel. +31 (0342) 45 50 55
fax +31 (0342) 42 04 22
info@nautasecurity.com
www.nautasecurity.com



De Raat Brandkasten

Edelgasstraat 5
2718 SX ZOETERMEER
Postbus 530
2700 AM ZOETERMEER
tel. +31 (079) 361 52 36
fax +31 (079) 361 52 39
info@deraat.nl
www.deraat.nl



Rosengrens Europe B.V.

Member of the Gunnebo
Security group
Mercuriusstraat 60
7006 RM DOETINCHEM
tel. +31 (0314) 37 16 00
fax +31 (0314) 32 75 60
info@rosengrens.nl
www.gunnebo.com



Koninklijke Martens Brandkasten B.V. h.o.d.n. Rosengrens

Visseringweg 23
1112 AS DIEMEN
tel. +31 (020) 398 89 88
fax +31 (020) 398 89 00
info@rosengrens.com
www.rosengrens.nl



N.C.R. Nederland N.V.

Laarderhoogtweg 25
1101 EB AMSTERDAM ZUIDOOST
Postbus 22705
1100 DE AMSTERDAM ZUIDOOST
tel. +31 (020) 651 22 94
fax +31 (020) 651 25 29
info.nl@ncr.com
www.ncr.com




Remmers Safes BV

Protonstraat 20h
9743 AL GRONINGEN
Postbus 9411
9703 LP GRONINGEN
tel. +31 (050) 311 30 86
fax +31 (050) 311 30 82
info@remmers-safes.nl
www.remmers-safes.nl



Wincor Nixdorf B.V.

Binckhorstlaan 287A
2516 BC DEN HAAG
Postbus 442
2501 CK DEN HAAG
tel. +31 (070) 349 59 59
fax +31 (070) 349 59 99
info.nl@wincor-nixdorf.com
www.wincor-nixdorf.com



© 2005. Dit is een uitgave van
Vereniging Geld- en Waardeberging

Gegevens uit deze uitgave mogen
vrijelijk worden gebruikt.





**Vereniging Geld- en
Waardeberging**

Postbus 190

2700 AD Zoetermeer

Tel. 079-353 12 57

Fax 079-353 13 65

E-mail vgw@fme.nl